

Документ подписан простой электронной подписью

Информация о владельце:

ФИО: Железнов Лев Михайлович

Должность: ректор

Дата подписания: 24.02.2022 16:47:38

Уникальный программный ключ:

7f036de85c233e341493b4c0e48bb9a18c939754

**ФЕДЕРАЛЬНОЕ ГОСУДАРСТВЕННОЕ БЮДЖЕТНОЕ
ОБРАЗОВАТЕЛЬНОЕ УЧРЕЖДЕНИЕ ВЫСШЕГО ОБРАЗОВАНИЯ
«КИРОВСКИЙ ГОСУДАРСТВЕННЫЙ МЕДИЦИНСКИЙ УНИВЕРСИТЕТ»
МИНИСТЕРСТВА ЗДРАВООХРАНЕНИЯ РОССИЙСКОЙ ФЕДЕРАЦИИ
(ФГБОУ ВО Кировский ГМУ Минздрава России)**

УТВЕРЖДАЮ

И.о. ректора Л.М. Железнов

« 27 » июня 2018 г.

**РАБОЧАЯ ПРОГРАММА
ПРОИЗВОДСТВЕННОЙ (КЛИНИЧЕСКОЙ) ПРАКТИКИ
(ВАРИАТИВНАЯ ЧАСТЬ)**

**ОСНОВНОЙ ПРОФЕССИОНАЛЬНОЙ ОБРАЗОВАТЕЛЬНОЙ ПРОГРАММЫ ВЫСШЕГО
ОБРАЗОВАНИЯ – ПРОГРАММЫ ПОДГОТОВКИ КАДРОВ ВЫСШЕЙ КВАЛИФИКАЦИИ
В ОРДИНАТУРЕ**

по специальности 31.08.75 Стоматология ортопедическая

Форма обучения – очная

Курс 2

Общая трудоемкость 288 часов / 8 ЗЕ

Срок освоения ОПОП – 2 года

Кафедра Стоматологии

2018г.

Рабочая программа практики разработана в соответствии с:

- Федеральным государственным образовательным стандартом высшего образования по специальности 31.08.75 Стоматология ортопедическая, утвержденного Министерством образования и науки Российской Федерации «26» августа 2014 г. № 1117;
- Учебным планом по специальности 31.08.75 Стоматология ортопедическая, одобренного ученым советом ФГБОУ ВО Кировский ГМУ Минздрава России 27.06.2018 года (протокол № 5).
- приказом Министерства здравоохранения Российской Федерации «Об утверждении Порядка организации и проведения практической подготовки обучающихся по профессиональным образовательным программам медицинского образования, фармацевтического образования» от 03.09.2013 г. № 620н;
- приказом ФГБОУ ВО Кировский ГМУ Минздрава России от 21.02.2018 № 96-ОД «О введении в действие Порядка организации проведения практики обучающихся в ФГБОУ ВО Кировский ГМУ Минздрава России»;
- Федеральным законом «Об основах охраны здоровья граждан в Российской Федерации» от 21.11.2011 № 323-ФЗ;

Рабочая программа практики одобрена:

кафедрой стоматологии «27» июня 2018г. (протокол № 1)

Заведующий кафедрой

С.Н. Громова

методической комиссией по программам подготовки кадров высшей квалификации «27» июня 2018г. (протокол № 1)

Председатель методической комиссии

И.А. Коковихина

Центральным методическим советом «27» июня 2018г. (протокол № 1)

Председатель ЦМС

Е.Н. Касаткин

Разработчики:

Заведующий кафедрой стоматологии

С.Н. Громова

Доцент кафедры

О.А. Мальцева

Доцент кафедры

В.А. Разумный

Ассистент кафедры

В.Н. Дмитриева

Рецензенты:

Заведующий кафедрой детской хирургии

доктор медицинских наук, профессор М. П. Разин

Главный детский специалист стоматолог О. А. Макаrchук

ОГЛАВЛЕНИЕ

Раздел 1. Общие сведения о практике	4
Раздел 2. Перечень планируемых результатов обучения при прохождении практики, соотнесенных с планируемыми результатами освоения ОПОП	4
2.1. Цель практики	4
2.2. Задачи практики	4
2.3. Перечень практических навыков	4
2.4. Формируемые компетенции	6
Раздел.3. Место практики в структуре ОПОП	9
3.1. Наименование практики, номер блока учебного плана, к которому относится практика, ее принадлежность к базовой или вариативной части	9
3.2. Объекты профессиональной деятельности	9
3.3. Виды профессиональной деятельности	9
3.4. Логическая и содержательно-методическая взаимосвязь данной практики с другими практиками и дисциплинами в рамках учебного плана специальности (направления подготовки, профиля)	9
Раздел 4. Объем практики в зачетных единицах и ее продолжительность в неделях либо академических часах	9
Раздел 5. Структура и содержание практики	9
5.1. Место проведения практики	9
5.2. Содержание деятельности обучающегося в профильной организации	10
5.3. Самостоятельная работа	10
Раздел 6. Формы отчетности по практике	10
Раздел 7. Оценочные средств для проведения промежуточной аттестации обучающихся по практике	11
Раздел 8. Перечень учебно-методического и материально-технического обеспечения практики	11
8.1. Перечень основной и дополнительной литературы, необходимой для проведения практики	11
8.1.1. Основная литература	11
8.1.2. Дополнительная литература	11
8.2. Перечень ресурсов информационно-телекоммуникационной сети «Интернет», необходимых для прохождения практики	12
8.3. Перечень информационных технологий, используемых при проведении практики	12
8.4. Описание материально-технической базы, необходимой для проведения практики	14
ПРИЛОЖЕНИЕ А	16
ПРИЛОЖЕНИЕ Б	30

Раздел 1. Общие сведения о практике

Вид практики: Производственная (клиническая) практика.

Способы проведения практики: стационарная или выездная.

Формы проведения практики: непрерывная.

Раздел 2. Перечень планируемых результатов обучения по практике, соотнесенных с планируемыми результатами освоения ОПОП

2.1 Цель практики: закрепление теоретических знаний по стоматологии ортопедической, развитие практических умений и навыков, полученных в процессе обучения в ординатуре, формирование профессиональных компетенций врача – стоматолога-ортопеда, приобретение опыта в решении реальных профессиональных задач.

2.2. Задачи практики:

диагностическая деятельность:

- обучение диагностике стоматологических заболеваний и патологических состояний пациентов;

- формирование навыков проведения экспертизы временной нетрудоспособности и участие в иных видах медицинской экспертизы;

лечебная деятельность:

- обучение оказания детской стоматологической помощи пациентам;

реабилитационная деятельность:

- обучение проведения медицинской реабилитации и санаторно-курортного лечения пациентов со стоматологическими заболеваниями.

2.3. Перечень практических навыков, которыми должен овладеть ординатор

1. Основы действующего законодательства о здравоохранении и директивные документы, определяющие деятельность органов и учреждений здравоохранения, директивные, нормативные, методические документы по своей специальности;

2. Санитарно-гигиенические требования к устройству и эксплуатации стоматологических поликлиник, отделений, кабинетов;

3. Санитарно-противоэпидемиологический режим в стоматологических медицинских организациях;

4. Вопросы организации охраны труда и техники безопасности в стоматологических медицинских учреждениях;

5. Вопросы временной и стойкой нетрудоспособности, врачебно-трудовой экспертизы;

6. Вопросы организации и проведения диспансеризации населения и стоматологических больных;

7. Ведения утвержденных форм учетной и отчетной медицинской документации, оценка объема работы в условных единицах трудоемкости;

8. Формы и методы санитарного просвещения

9. Организацию работы стоматологических кабинетов, - принципы устройства и правила эксплуатации стоматологического оборудования;

10. Основные требования к дезинфекции, предстерилизационной очистке и стерилизации стоматологического оборудования, инструментария и расходных материалов;

11. Топографическую анатомию головы и зубочелюстно-лицевого аппарата, особенности кровоснабжения, иннервации и лимфотока, строение зубов, эмбриологию челюстно-лицевой области, основные нарушения эмбриогенеза;

12. Анатомо-физиологические особенности взрослого и детского организма, основные вопросы нормальной и патологической физиологии зубочелюстно-лицевого аппарата, взаимосвязь функциональных систем организма и уровни их регуляции;

13. Биологическую роль и основные функции зубочелюстного аппарата, биомеханику жевания, возрастные изменения челюстно-лицевой области, особенности воздействия на нее внешней и

внутренней среды;

14. Принципы, приемы и методы обезболивания, вопросы интенсивной терапии и реанимации;

15. Этиологию и патогенез основных стоматологических заболеваний и пороков развития, их влияние на органы и системы организма;

16. Клиническую симптоматику основных заболеваний зубочелюстно-лицевого аппарата у взрослых и детей основные классификации заболеваний ЧЛЮ, в том числе МКБ, их профилактику, диагностику и лечение;

17. Основы фармакотерапии, показания и противопоказания к применению рентгенологического и других методов обследования;

18. Вопросы оказания медицинской помощи больным со злокачественными новообразованиями (раннее проявление онкологических заболеваний, группы риска развития злокачественных опухолей), утвержденную маршрутизацию пациентов с подозрением на опухолевые образования;

19. Основы формирования здорового образа жизни, проведения первичной и вторичной профилактики заболеваний по профилю специальности.

20. Факторы риска и причины возникновения стоматологических заболеваний;

21. Значение гигиены полости рта в профилактике стоматологических заболеваний и особенности гигиенического воспитания в различных возрастных группах населения;

22. Средства ухода за полостью рта и требования, предъявляемые к ним;

23. Методы и средства профилактики стоматологических заболеваний;

24. Методы и средства стоматологического просвещения, особенности его проведения среди различных групп населения;

25. Принципы проведения эпидемиологического стоматологического обследования населения: цели, задачи, этапы;

26. Основы планирования, внедрения и оценки эффективности программ профилактики стоматологических заболеваний среди различных контингентов населения;

27. Методы удаления постоянных зубов.

2.4. Формируемые компетенции

№ п/п	Номер/индекс компетенции	Результаты освоения ОПОП (содержание компетенции)	Перечень планируемых результатов обучения при проведении практики		Оценочные средства
			Уметь	Владеть	
1	2	3	4	5	6
1.	УК-2	готовность к управлению коллективом, толерантно воспринимать социальные, этнические, конфессиональные и культурные различия	Формировать взаимоотношения в различных коллективах с учетом нравственных, правовых и социокультурных норм поведения	Приемами общения с представителями медицинского сообщества различных уровней, пациентами и их родственниками на основе этических, деонтологических, социальных правил и норм. Навыками толерантного общения с людьми различных конфессий и национальности.	ситуационные задачи, перечень практических навыков, дневник и отчет по практике
2.	ПК-5	готовность к диагностике стоматологических заболеваний и неотложных состояний в соответствии с Международной статистической классификацией болезней и проблем, связанных со здоровьем	проводить диагностику стоматологических заболеваний и неотложных состояний в соответствии с Международной статистической классификацией болезней и проблем, связанных со здоровьем	правилами проведения диагностики стоматологических заболеваний и неотложных состояний в соответствии с Международной статистической классификацией болезней и проблем, связанных со здоровьем	ситуационные задачи, перечень практических навыков, дневник и отчет по практике
3.	ПК-6	готовность к проведению экспертизы временной нетрудоспособности и участие в иных видах медицинской экспертизы	проводить экспертизу временной нетрудоспособности и иные виды медицинской экспертизы	навыками проведения экспертизы временной нетрудоспособности и иных видов медицинской экспертизы	ситуационные задачи, перечень практических навыков, дневник и отчет по практике
4.	ПК-7	готовность к определению тактики ведения, ведению и лечению пациентов, нуждающихся в ортопедической стоматологической помощи	определить тактику ведения, провести лечение пациентов, нуждающихся в ортопедической стоматологической помощи	навыками определения тактики ведения, и лечения пациентов, нуждающихся в ортопедической стоматологической помощи	ситуационные задачи, перечень практических навыков, дневник и отчет по практике

5.	ПК-9	готовность к применению природных лечебных факторов, лекарственной, немедикаментозной терапии и других методов у пациентов со стоматологической патологией, нуждающихся в медицинской реабилитации и санаторно-курортном лечении	применять природные лечебные факторы, лекарственной, немедикаментозной терапии и другие методы у пациентов со стоматологической патологией, нуждающихся в медицинской реабилитации и санаторно-курортном лечении	навыками применения природных лечебных факторов, лекарственной, немедикаментозной терапии и других методов у пациентов со стоматологической патологией, нуждающихся в медицинской реабилитации и санаторно-курортном лечении	ситуационные задачи, перечень практических навыков, дневник и отчет по практике
----	------	--	--	--	---

Раздел 3. Место практики в структуре ОПОП:

3.1 Наименование практики, номер блока учебного плана, к которому относится практика, ее принадлежность к базовой или вариативной части

Производственная (клиническая) практика включена в Блок 2 «Практики», вариативной части программы ординатуры по специальности 31.08.75 Стоматология ортопедическая. Реализуется в 4 семестре.

3.2. Объектами профессиональной деятельности выпускников, освоивших программу Производственной (клинической) практики, являются:

физические лица (пациенты) в возрасте от 0 до 15 лет, от 15 до 18 лет (далее - подростки) и в возрасте старше 18 лет (далее - взрослые);
население;
совокупность средств и технологий, предусмотренных при оказании стоматологической помощи и направленных на создание условий для охраны здоровья граждан.

3.3. Виды профессиональной деятельности

Прохождение Производственной (клинической) практики направлено на подготовку выпускника к следующим видам профессиональной деятельности:

- диагностическая;
- лечебная;
- реабилитационная.

3.4. Логическая и содержательно-методическая взаимосвязь данной практики с другими практиками и дисциплинами в рамках учебного плана специальности

Основные знания, необходимые для прохождения практики, формируются при изучении дисциплин и проведении практик:

- ортопедическая стоматология
- Ортодонтия в клинике ортопедической стоматологии
- Стоматология хирургическая в клинике ортопедической стоматологии
- Имплантология в клинике ортопедической стоматологии

Навыки, сформированные в процессе прохождения Производственной (клинической) практики, необходимы для прохождения государственной итоговой аттестации.

Раздел 4. Объем практики в зачетных единицах и ее продолжительность в неделях либо академических часах

Общая трудоемкость практики – 288 часов, 8 ЗЕ. Продолжительность практики – 5½ недели, что составляет 192 часа работы в организации и 96 часов самостоятельной работы. Аттестация по практике осуществляется в 4 семестре.

Продолжительность рабочего дня – 6 академических часов.

Раздел 5. Структура и содержание практики

5.1. Место проведения практики

Производственная (клиническая) практика (вариативная) проводится на базе медицинских организаций, соответствующих профилю ОПОП.

Базы практики:

Центр аккредитации и симуляционного обучения ФГБОУ ВО Кировский ГМУ Минздрава России (610027, ул. Пролетарская, д. 38 (уч. корпус № 2)

Консультативно-диагностическое отделение Киров, ул. Володарского, д.161

В случае проведения практики выездным способом базой будет являться медицинская организация, с которой у ординатора заключен договор о целевом обучении.

№	Содержание практики, в том числе индивидуальное задание	Продолжительность циклов	Формируемые компетенции
<i>Центр аккредитации и симуляционного обучения ФГБОУ ВО Кировский ГМУ Минздрава России</i>			
(учебных часов – 36, зачетных единиц 1; дней – 4)			
1	Занятия в фантомном классе	учебных часов - 36	УК-2, ПК-5, ПК-7, ПК-6, ПК-9
<i>Консультативно-диагностическое отделение Киров, ул. Володарского, д.161</i>			
(учебных часов – 252, зачетных единиц – 7, 4 недели и 4 дня)			
1.	<p>Прием пациентов детей с от 18 лет с различными заболеваниями, полости рта.</p> <p>1. Проведение всестороннего клинического обследования пациента и определение предварительного диагноза, тяжести состояния, неотложных мероприятий, плана дополнительного обследования, в том числе консультаций смежных специалистов, лабораторных и инструментальных исследований.</p> <p>2. Лечение пациентов с вторичной адентией</p> <p>3. Использование деонтологических навыков в целях установления положительного психологического контакта с пациентом и его родителями</p> <p>4. Проведение адекватной анестезии пациенту в зависимости от возраста</p> <p>5. Назначение профилактических средств гигиены полости рта</p> <p>6. Проведение санитарно-просветительной работы среди населения.</p> <p>7. Оформление медицинской документации.</p> <p>8. Выполнение индивидуального задания</p>	учебных часов - 252	УК-2, ПК-5, ПК-7, ПК-6, ПК-9

5.2. Содержание деятельности обучающегося в профильной организации

Перед выходом на производственную практику ординатор обязан явиться на общее собрание по практике, познакомиться с программой практики и требованиями к оформлению отчетной документации.

Во время прохождения практики ординатор обязан:

- выполнять задания, предусмотренные программой практики;
- выполнять порученную ему работу и указания руководителей практики от кафедры и медицинской организации;

- соблюдать правила внутреннего распорядка организации, в которой ординатор проходит практику, правила охраны труда и техники безопасности;
- сообщать руководителю от кафедры о ходе работы и обо всех отклонениях и трудностях прохождения практики;
- систематически вести дневник практики и своевременно накапливать материалы для отчета по практике.

По окончании срока практики ординатор обязан получить отзыв о своей работе во время практики от руководителя практики от медицинской организации.

Ординатор должен составить письменный отчет о прохождении практики. Отчет о практике, дневник практики и отзыв в установленные сроки сдать на кафедру, устранить замечания руководителя практики по отчетной документации, если таковые имеются.

5.4. Самостоятельная работа

Виды самостоятельной работы:

- 1) Рефераты
- 2) работа с литературой с целью изучения различных методов лечения патологии, выбора методов лечения.

Рекомендуемые варианты индивидуального задания:

- 1) Провести обследование пациентов различных возрастных групп нуждающихся в ортопедическом лечении
- 2) Провести протезирование пациентов с заболеваниями СОПР.

Раздел 6. Формы отчетности по практике

Для прохождения промежуточной аттестации по практике обучающийся должен предоставить комиссии отчет, включающий:

1. Рабочий график (план) практики, подписанный руководителем практики от профильной организации.
2. Характеристику на обучающегося.
3. Дневник практики с листом оценки освоения компетенций.
4. Отчет о практике.
5. Индивидуальное задание.

Формы отчетности по практике представлены в приложении А.

Ординатор допускается к государственной итоговой аттестации после успешного выполнения программы практики в объеме, предусмотренном учебным планом.

Раздел 7. Оценочные средства для проведения промежуточной аттестации обучающихся по практике

Промежуточная аттестация по окончании практики производится в форме зачета с оценкой.

Оценочные средства представлены в приложении Б.

Раздел 8. Перечень учебно-методического и материально-технического обеспечения практики

8.1. Перечень основной и дополнительной учебной литературы, необходимой для проведения практики

8.1.1. Основная литература

№ п/п	Наименование	Автор (ы)	Год, место издания	Кол-во экземпляров в библиотеке	Наличие в ЭБС
1	2	3	4	5	6
1	Лекции по орто-	Под ред. проф.	М.: ГЭОТАР-		

	педической стоматологии учебное пособие для врачей	Т.И.Ибрагимова	Медиа,2010.-208с.		
2	Несъемные протезы: Теория, клиника и лабораторная техника	научное издание / Е. Н. Жулев. - 5-е изд	МИА, 2010. - 488 с. : ил		
3	Челюстно-лицевая ортопедическая стоматология : пособие для врачей	/ Е. Н. Жулев, С. Д. Арутюнов, И. Ю. Лебедеенко.	М : МИА, 2008. - 160 с. : ил		
4	Атлас заболеваний полости рта	пер. с англ. под ред. Л. А. Дмитриевой / Роберт П. Лангле, Крэйг С. Миллер. - 3-е изд	[б. м.], 2010. - 224 с. : цв.ил.		

8.1.2. Дополнительная литература

№ п/п	Наименование	Автор (ы)	Год, место издания	Кол-во экземпляров в библиотеке	Наличие в ЭБС
1	2	3	4	5	6
1	Дентальная имплантология: учебно-метод. пособие для системы послевуз. проф. образования врачей-стоматологов	В. Ю. Никольский, И. М. Федяев.	МИА, 2007 : 168 с.: ил		
2	Хорошилкина Ф. Я. Ортодонтия. Дефекты зубов, зубных рядов, аномалии прикуса, морфофункциональные нарушения в челюстно-лицевой области и их комплексное лечение: учеб. пособие для системы послевуз. подготовки по спец. - Стоматология	Ф. Я. Хорошилкина. - 2-е изд., испр. и доп. - [б. м.]	МИА, 2010. - 592 с.		http://www.studmedlib.ru/book/ISBN9785970435526.html
3	Регуляция микробного, кислотно-основного и минерального баланса в полости рта современными средствами гигиены : автореф. дис. ...	С.Н. Громова ; рук. работы В. А. Румянцев	ГОУ ВПО "Тверская гос.мед.акад". Мин-здравсоцразвития РФ. - Тверь		

	канд. мед. наук :		: Тверск, 2011. - 17 с		
4	Хирургическая стоматология и челюстно-лицевая хирургия : национальное рук. с компакт-диском	ред. А. А. Кулаков.	М. : ГЭОТАР-Медиа, 2010. - 928 с. - (Сер. "Национальные руководства").		

8.2. Перечень ресурсов информационно-телекоммуникационной сети «Интернет», необходимых для прохождения практики

- 1) Федеральная электронная медицинская библиотека (<http://193.232.7.109/feml>)
- 2) Федеральный портал «Российское образование» (<http://www.edu.ru>)
- 3) Информационная система «Единое окно доступа к образовательным ресурсам» (<http://window.edu.ru/window>)
- 4) Документационный центр Всемирной организации здравоохранения (<http://whodc.mednet.ru>)
- 5) Univadis.ru – ведущий интернет-ресурс для специалистов здравоохранения (<http://www.univadis.ru>).

8.3. Перечень информационных технологий, используемых при проведении практики

В учебном процессе используется лицензионное программное обеспечение:

1. Договор Microsoft Office (версия 2003) №0340100010912000035_45106 от 12.09.2012г. (срок действия договора - бессрочный),
2. Договор Microsoft Office (версия 2007) №0340100010913000043_45106 от 02.09.2013г. (срок действия договора - бессрочный),
3. Договор Microsoft Office (версия 2010) № 340100010914000246_45106 от 23.12.2014г. (срок действия договора - бессрочный).
4. Договор Windows (версия 2003) №0340100010912000035_45106 от 12.09.2012г. (срок действия договора - бессрочный)
5. Договор Windows (версия 2007) №0340100010913000043_45106 от 02.09.2013г. (срок действия договора - бессрочный),
6. Договор Windows (версия 2010) № 340100010914000246_45106 от 23.12.2014г. (срок действия договора - бессрочный),
7. Договор Антивирус Kaspersky Endpoint Security для бизнеса – Стандартный Russian Edition. 100-149 Node 1 year Educational Renewal License от 12.07.2018, лицензии 685В-МУ\05\2018 (срок действия – 1 год),
8. Медицинская информационная система (КМИС) (срок действия договора - бессрочный),
9. Автоматизированная система тестирования Indigo Договор № Д53783/2 от 02.11.2015 (срок действия бессрочный, 1 год технической поддержки),
10. ПО FoxitPhantomPDF Стандарт, 1 лицензия, бессрочная, дата приобретения 05.05.2016 г.

Обучающиеся обеспечены доступом (удаленным доступом) к современным профессиональным базам данных и информационно-справочным системам:

- 1) Научная электронная библиотека e-LIBRARY. Режим доступа: <http://www.e-library.ru/>.
- 2) Справочно-поисковая система Консультант Плюс – ООО «КонсультантКиров».
- 3) «Электронно-библиотечная система Кировского ГМУ». Режим доступа: <http://elib.kirovgma.ru/>.
- 4) ЭБС «Консультант студента» - ООО «ИПУЗ». Режим доступа: <http://www.studmedlib.ru>.

- 5) ЭБС «Университетская библиотека онлайн» - ООО «НексМедиа». Режим доступа: <http://www.biblioclub.ru>.
- 6) ЭБС «Консультант врача» - ООО ГК «ГЭОТАР». Режим доступа: <http://www.rosmedlib.ru/>
- 7) ЭБС «Айбукс» - ООО «Айбукс». Режим доступа: <http://ibooks.ru>.

8.5. Описание материально-технической базы, необходимой для проведения практики В процессе проведения практики используются следующие помещения:

Наименование специально оборудованные помещения и помещений для самостоятельной работы	Номер кабинета, корпус, адрес Университета или медицинской организации	Оснащенность специальных помещений и помещений для самостоятельной работы
Помещения для самостоятельной работы	читальный зал библиотеки г. Киров, ул. К.Маркса,137 (1 корпус)	Помещения для самостоятельной работы оснащены компьютерной техникой с возможностью выхода к сети «Интернет» и доступом в электронную информационно-образовательную среду вуза. ПК для работы с нормативно-правовой документацией, в т.ч. электронной базой "Консультант плюс".
Помещения профильных организаций (базы практики)	Консультативно-диагностическое отделение Киров, ул. Володарского, д.161 каб.4	Стоматологическая установка СМАЙЛ-МИНИ.02-3 со стоматологическим креслом SK1.01, Стул стоматолога СМАЙЛ-3, Стол стоматолога СС-4, наборы стоматологических инструментов, стоматологические наконечники (турбинный и угловой), модель челюсти д/обучения навыкам профилактики и лечения. пациентов с болезнями твердых. тканей зубов,Устройство запечатывающее для рулонов EUROSEAL 2001,лампа для светополимеризации светодиодная Woodpecker, Шкаф медиц. металл. 2-х секц. 2-х дверный для медикаментов ШМ-2.202-"Айболит", Облучатель ультрафиолет. бактерицид. Дезар-3 настенный, Скейлер стоматологический Cavitron Plus, Автоклав автоматический с вакуумной. сушкой, 23л, класс в (сер. №ВТD12080566W), Тумба медиц. 3-х дверная ТД-3 1200*600*850 мм., карпульный инъектор, слюноотсосы, пылесосы, боры стоматологические, шприцы с материалом для пломбирования полостей); установка, тонометр, стетоскоп, фонендоскоп, термометр, медицинские весы, ростомер, противошоковый набор, набор и укладка для экстренных профилактических и лечебных мероприятий, негатоскоп Радиовизиограф, электроодонтометр
аудитории, оборудованные фантомной и симуляционной техникой, имитирующей медицинские манипуляции и вмешательства	г. Киров, ул. Пролетарская , 38 Корпус 2, каб. 23	Манекен взрослый для проведения базисной сердечно-легочной реанимации с компьютерной регистрацией результатов
	Каб. 103 г. Киров, ул. Володарско-	Установка стоматологическая «Клер» со слюноотсосом 9452-005/1,

	го,167 (кафедра стоматологии)	микромотор зуботехнический "МАРАТОН-3" с наконечником М33TS. Стоматологический тренажер ТС-Г.01, Компрессор ДК 50-2 х 2В/110 С / ДК 50-2 х 2V/110 S 230V/50Hz 404102006-300, денто-модель верхней и нижней челюсти с окклюдатором, Наборы стоматологических инструментов.
--	-------------------------------	--

Кафедра Стоматологии

Приложение А к рабочей программе практики ФОРМЫ ОТЧЕТНЫХ ДОКУМЕНТОВ ОБУЧАЮЩИХСЯ ПО ПРАКТИКЕ «Производственная (клиническая) практика»

ПРАКТИКА ОРДИНАТОРОВ

В соответствии с учебными планами подготовки ординаторов выделено производственная (клиническая) практика (вариативная) (концентрированная), 288 часов, 8 з.е., 5 недель и 2 дня (в 4 семестре 2 курса);

Концентрированные производственные практики по способу проведения могут быть выездными, т.е. проводится в медицинских организациях в районах области или за пределами Кировской области в других регионах. Обучающиеся на местах по договорам о целевом обучении выездную практику проходят только в той медицинской организации, с которым заключен договор. Во время выездной практики лекции, практические и семинарские занятия не проводятся.

Практика заканчивается промежуточной аттестацией в форме зачета с оценкой. Результаты аттестации по практике вносятся в зачетные ведомости и зачетные книжки ординаторов (раздел ПРАКТИКА). После завершения практики, обучающиеся должны предоставить дневник практики и отчет о прохождении практики на кафедру. Кафедры после проведения зачета по практике в отдел подготовки кадров высшей квалификации вместе с зачетными ведомостями сдают дневники и отчеты по практике ординаторов.

Руководителями практики от кафедры являются сотрудники, которым выделены часы по практике ординаторов и которые утверждены приказом о проведении практики.

Рекомендации по заполнению дневника практики

1. Дневник практики может заполняться в печатном и/или письменном виде.
2. Сохраняйте поля дневника: верхнее – 3 см., левое и правое – 2 см., нижнее – 1 см. при горизонтальной ориентации; верхнее и нижнее – 2 см., левое – 3 см., правое – 1 см. при вертикальной ориентации.
3. Дневник практики заполняется под руководством руководителей практики от кафедры в части содержания компетенций, перечня практических навыков (работа с программой практики).
4. Дневник практики заполняется каждый день!
5. При заполнении дневника обязательно указываются место проведения практики (полное наименование), отделение, руководители практики от кафедры и от медицинской организации. Если за время практики меняются организации и отделения, то перед описанием выполненной работы указывается новое отделение и руководитель.
6. В дневнике практики каждый день указываются выполненные манипуляции, участие в операциях, перечень курируемых пациентов, дежурства и т.д.
7. В дневнике запрещается указывать персональные данные пациентов (фамилия, имя, отчество, дата рождения и т.д.). Данные пациентов можно заменить словами «Пациент А., 38 лет», «Больной К., 46 лет» и т.п.

Если за время практики руководство практикой ординатора осуществляет не один руководитель, то в инструктаже, в листе оценки освоения компетенций и за ежедневную работу могут расписываться несколько руководителей. Подписи руководителей практики от учреждений здравоохранения заверяются печатями.

8. При проведении во время практики школ здоровья, бесед с пациентами и т.п. в дневнике указываются темы школ здоровья, к отчету прикладываются тексты проведенных лекций и бесед.

9. Инструктаж обучающихся по ознакомлению с требованиями охраны труда, техники безопасности, пожарной безопасности, правилами внутреннего трудового распорядка должен обязательно проводиться не только на кафедре, но и в медицинской организации.

ФЕДЕРАЛЬНОЕ ГОСУДАРСТВЕННОЕ БЮДЖЕТНОЕ
ОБРАЗОВАТЕЛЬНОЕ УЧРЕЖДЕНИЕ ВЫСШЕГО ОБРАЗОВАНИЯ
«КИРОВСКИЙ ГОСУДАРСТВЕННЫЙ МЕДИЦИНСКИЙ УНИВЕРСИТЕТ»
МИНИСТЕРСТВА ЗДРАВООХРАНЕНИЯ РОССИЙСКОЙ ФЕДЕРАЦИИ
(ФГБОУ ВО Кировский ГМУ Минздрава России)

**ДНЕВНИК ПРАКТИКИ ОБУЧАЮЩЕГОСЯ ПО ПРОГРАММЕ ОРДИНАТУРЫ
«Производственная (клиническая) практика» 288 часов**

Вид практики в соответствии с учебным планом

Ординатор _____

Фамилия, Имя, Отчество ординатора (полностью)

Специальность _31.08.75 Стоматология ортопедическая

201__ год

Основные характеристики практики:

Вид практики - концентрированная

Объем практики - 288 часов, 8 з.е. (в соответствии с учебным планом)

Дата начала практики - _____

(число, месяц, год)

Дата окончания практики - _____

(число, месяц, год)

Инструктаж обучающихся по ознакомлению с требованиями охраны труда, техники безопасности, пожарной безопасности, правилами внутреннего трудового распорядка проведен

_____ / _____ / «_____» _____ 20__ г.

подпись

Ф.И.О. руководителя практики от кафедры, ЦАСО

дата

_____ / _____ / «_____» _____ 20__ г.

подпись

Ф.И.О. руководителя практики от медицинской организации

дата

ДНЕВНИК

Место проведения практики: _____
(полное наименование учреждения)

Руководитель практики от кафедры, ЦАСО _____
(должность, Ф.И.О.)

Руководитель практики от медицинской организации _____
(должность, Ф.И.О.)

Дата	Объем и подробное описание выполняемой работы	Подпись руководи- теля
Отделение: _____, период с _____ по _____ Руководитель _____		
Отделение: _____, период с _____ по _____ Руководитель _____		

Место проведения практики: _____
(полное наименование учреждения)

Руководитель практики от кафедры, ЦАСО _____
(должность, Ф.И.О.)

Руководитель практики от медицинской организации _____
(должность, Ф.И.О.)

ЛИСТ ОЦЕНКИ ОСВОЕНИЯ КОМПЕТЕНЦИЙ

(перечень компетенций должен строго соответствовать программе практики)

№ п/п	Компетенции	Содержание компетенции (или ее части)	Показатели освоения компетенции	Освоил / не освоил
1.	УК - 2	готовность к управлению коллективом, толерантно воспринимать социальные, этнические, конфессиональные и культурные различия	<p>Уметь: Формировать взаимоотношения в различных коллективах с учетом нравственных, правовых и социокультурных норм поведения.</p> <p>Владеть: Приемами общения с представителями медицинского сообщества различных уровней, пациентами и их родственниками на основе этических, деонтологических, социальных правил и норм. Навыками толерантного общения с людьми различных конфессий и национальности.</p>	
2.	ПК - 5	готовность к диагностике стоматологических заболеваний и неотложных состояний в соответствии с Международной статистической классификацией болезней и проблем, связанных со здоровьем	<p>Уметь: проводить диагностику стоматологических заболеваний и неотложных состояний в соответствии с Международной статистической классификацией болезней и проблем, связанных со здоровьем</p> <p>Владеть: правилами проведения диагностики стоматологических заболеваний и неотложных состояний в соответствии с Международной статистической классификацией болезней и проблем, связанных со здоровьем</p>	
3.	ПК-6	готовность к проведению экспертизы временной нетрудоспособности и участие в иных видах медицинской экспертизы	<p>Уметь: проводить экспертизу временной нетрудоспособности и иные виды медицинской экспертизы</p> <p>Владеть: навыками проведения экспертизы временной нетрудоспособности и иных видов медицинской экспертизы</p>	
4.	ПК-7	готовность к определению тактики ведения, ведению и лечению пациентов, нуждающихся в	<p>Уметь: определить тактику ведения, провести лечение пациентов, нуждающихся в ортопедической стоматологической помощи</p> <p>Владеть: навыками определения тактики ведения, и</p>	

		ортопедической стоматологической помощи	лечения пациентов, нуждающихся в ортопедической стоматологической помощи	
5.	ПК-9	готовность к применению природных лечебных факторов, лекарственной, немедикаментозной терапии и других методов у пациентов со стоматологической патологией, нуждающихся в медицинской реабилитации и санаторно-курортном лечении	применять природные лечебных факторы, лекарственной, немедикаментозной терапии и другие методы у пациентов со стоматологической патологией, нуждающихся в медицинской реабилитации и санаторно-курортном лечении	
		навыками применения природных лечебных факторов, лекарственной, немедикаментозной терапии и других методов у пациентов со стоматологической патологией, нуждающихся в медицинской реабилитации и санаторно-курортном лечении		

Руководитель практики от кафедры, ЦАСО:

_____ / _____ / « _____ » _____ 20__ г.
подпись *Ф.И.О. руководителя практики от кафедры, ЦАСО* *дата*

Руководитель практики от медицинской организации:

_____ / _____ / « _____ » _____ 20__ г.
подпись *Ф.И.О. руководителя практики от медицинской организации* *дата*

ОТЧЕТ ПО ПРОИЗВОДСТВЕННОЙ ПРАКТИКЕ

Ординатора _____ курса _____
Фамилия, Имя, Отчество ординатора (полностью)

Специальность 31.08.75 Стоматология ортопедическая

Вид практики: « _____ »
 _____ »

Срок прохождения практики: с « _____ » _____ 20__ г.
 по « _____ » _____ 20__ г.

В отчете указывается на каких базах проходила практика, с чем ознакомились, что выполняли. Указывается перечень, количество и отметка о выполнении практических навыков (табл.).

№ п/п	Мануальные навыки и умения	Количество минимально выполняемых манипуляций	Количество выполненных манипуляций
1.	Обследование первичных пациентов	20	
2.	Обследование повторных пациентов	15	
3.	Оформление документации пациента	10	
4.	Припасовка и фиксация несъёмных конструкций протезов	10	
5.	Припасовка и наложение съёмных конструкций зубных протезов	10	
6.	Проверка восковых конструкций съёмных протезов	15	
7.	Провести параллелометрию моделей	10	
8.	Проведена коррекция съёмных протезов	13	
9.	Оценить качество имеющихся протезов	13	
10.	Формулировать диагноз с чтением рентгенограмм	16	
11.	Снятие старых несъёмных конструкций	14	
12.	Избирательно пришлифовано зубов	12	
13.	Препарировать зубы под штампованные, пластмассовые, комбинированные коронки	13	
14.	Получить оттиски анатомические и функциональные	14	
15.	Изготовить гипсовые модели	16	
16.	Анализировать диагностические модели	16	
17.	Изготовить восковые базисы с окклюзионными валиками	12	

18.	Изготовить временные пластмассовые коронки клиническим методом	13	
19.	Изготовить штифтово-культевые конструкции	13	
20.	Определение центральной окклюзии или центрального соотношения челюстей при частичном и полном отсутствии зубов	13	
21.	Припасовка коронки и мостовидного протеза	13	

Подпись ординатора:

_____/_____/_____
подпись *Ф.И.О. ординатора*
« ____ » _____ 20 ____ г.

Руководитель практики от кафедры, ЦАСО:

_____/_____/_____
подпись *Ф.И.О. руководителя практики от кафедры, ЦАСО*
« ____ » _____ 20 ____ г.

ХАРАКТЕРИСТИКА

ординатора _____
Фамилия, Имя, Отчество ординатора (полностью)
по результатам прохождения практики

(характеристика дается руководителем практики от медицинской организации, от руководителей в каждом отделении)

Руководитель практики от медицинской организации:

_____/_____/_____
подпись *Ф.И.О. руководителя практики от медицинской организации*

«_____» _____ 20____ г.
М.П. *(гербовая печать ЛПУ при наличии)*

ХАРАКТЕРИСТИКА

ординатора _____
Фамилия, Имя, Отчество ординатора (полностью)
по результатам прохождения практики

(характеристика дается руководителем практики от кафедры, ЦАСО)

Руководитель практики от кафедры, ЦАСО:

_____/_____/_____
подпись *Ф.И.О. руководителя практики от кафедры, ЦАСО*

ЗАКЛЮЧЕНИЕ
по результатам прохождения практики
ординатора _____
Фамилия, Имя, Отчество ординатора (полностью)

(заключение оформляется при проведении промежуточной аттестации по практике, заключение пишет руководитель практики от кафедры, член аттестационной комиссии, сотрудник ЦАСО. Дается оценка полученных навыков ординатора при проведении зачета)

Руководитель практики от кафедры, ЦАСО:

_____/_____/

подпись

Ф.И.О. руководителя практики от кафедры, ЦАСО

« ____ » _____ 20 ____ г.

Федеральное государственное бюджетное
образовательное учреждение высшего образования
«Кировский государственный медицинский университет»
Министерства здравоохранения Российской Федерации

Кафедра Стоматологии

Приложение Б к рабочей программе практики

ОЦЕНОЧНЫЕ СРЕДСТВА
для проведения промежуточной аттестации обучающихся
по практике
«Производственная (клиническая) практика»

1. Перечень компетенций с указанием этапов их формирования в процессе освоения образовательной программы

Код компетенции	Содержание компетенции	Результаты обучения		Практические навыки, при освоении которых формируется компетенция
		Уметь	Владеть	
УК-2	готовность к управлению коллективом, толерантно воспринимать социальные, этнические, конфессиональные и культурные различия	Формировать взаимоотношения в различных коллективах с учетом нравственных, правовых и социокультурных норм поведения.	Приемами общения с представителями медицинского сообщества различных уровней, пациентами и их родственниками на основе этических, деонтологических, социальных правил и норм. Навыками толерантного общения с людьми различных конфессий и национальностей.	Вопросы организации и проведения диспансеризации населения и стоматологических больных; Вопросы организации охраны труда и техники безопасности в стоматологических медицинских учреждениях; Санитарно-противоэпидемиологический режим в стоматологических медицинских организациях
ПК-5	готовность к диагностике стоматологических заболеваний и неотложных состояний в соответствии с Международной статистической классификацией болезней и проблем, связанных со здоровьем	проводить диагностику стоматологических заболеваний и неотложных состояний в соответствии с Международной статистической классификацией болезней и проблем, связанных со здоровьем	правилами проведения диагностики стоматологических заболеваний и неотложных состояний в соответствии с Международной статистической классификацией болезней и проблем, связанных со здоровьем	Принципы, приемы и методы обезболивания, вопросы интенсивной терапии и реанимации; Факторы риска и причины возникновения стоматологических заболеваний;
ПК-6	готовность к проведению экспертизы временной нетрудоспособности и участие в иных видах медицинской экспертизы	проводить экспертизу временной нетрудоспособности и иные виды медицинской экспертизы	навыками проведения экспертизы временной нетрудоспособности и иных видов медицинской экспертизы	Основы фармакотерапии, показания и противопоказания к применению рентгенологического и других методов обследования Клиническую симптоматику основных заболеваний зубочелюстно-лицевого аппарата у взрослых и детей основные классификации заболеваний ЧЛЮ, в том числе МКБ, их профилактику,

				диагностику и лечение;
ПК-7	готовность к определению тактики ведения, ведению и лечению пациентов, нуждающихся в ортопедической стоматологической помощи	определить тактику ведения, провести лечение пациентов, нуждающихся в ортопедической стоматологической помощи	навыками определения тактики ведения, и лечения пациентов, нуждающихся в ортопедической стоматологической помощи	Факторы риска и причины возникновения стоматологических заболеваний; Значение гигиены полости рта в профилактике стоматологических заболеваний и особенности гигиенического воспитания в различных возрастных группах населения; Средства ухода за полостью рта и требования, предъявляемые к ним;
ПК-9	готовность к применению природных лечебных факторов, лекарственной, немедикаментозной терапии и других методов у пациентов со стоматологической патологией, нуждающихся в медицинской реабилитации и санаторно-курортном лечении	применять природные лечебные факторы, лекарственной, немедикаментозной терапии и другие методы у пациентов со стоматологической патологией, нуждающихся в медицинской реабилитации и санаторно-курортном лечении	навыками применения природных лечебных факторов, лекарственной, немедикаментозной терапии и других методов у пациентов со стоматологической патологией, нуждающихся в медицинской реабилитации и санаторно-курортном лечении	Методы и средства стоматологического просвещения, особенности его проведения среди различных групп населения Основы формирования здорового образа жизни, проведения первичной и вторичной профилактики заболеваний по профилю специальности

2. Показатели и критерии оценивания компетенций на различных этапах их формирования, описание шкал оценивания

Показатели оценивания	Критерии и шкалы оценивания				Оценочное средство
	Неудовлетворительно	Удовлетворительно	Хорошо	Отлично	
УК-2					
Уметь	Частичное умение формировать взаимоотношения в различных коллективах с учетом нравственных, право-	В целом успешное, но не систематически осуществляемое умение формировать взаимоотношения в различ-	В целом успешное, но содержащее отдельные пробелы умение формировать взаимоотношения в различ-	Сформированное умение формировать взаимоотношения в различных коллективах с учетом нравственных,	ситуационные задачи

	вых и социокультурных норм поведения	ных коллективах с учетом нравственных, правовых и социокультурных норм поведения	ных коллективах с учетом нравственных, правовых и социокультурных норм поведения	правовых и социокультурных норм поведения	
Владеть	Фрагментарное применение навыков общения с представителями медицинского сообщества различных уровней, пациентами и их родственниками на основе этических, деонтологических, социальных правил и норм. Навыками толерантного общения с людьми различных конфессий и национальности	В целом успешное, но не систематическое применение навыков общения с представителями медицинского сообщества различных уровней, пациентами и их родственниками на основе этических, деонтологических, социальных правил и норм. Навыками толерантного общения с людьми различных конфессий и национальности	В целом успешное, но содержащее отдельные пробелы применение навыков общения с представителями медицинского сообщества различных уровней, пациентами и их родственниками на основе этических, деонтологических, социальных правил и норм. Навыками толерантного общения с людьми различных конфессий и национальности	Успешное и систематическое применение навыков общения с представителями медицинского сообщества различных уровней, пациентами и их родственниками на основе этических, деонтологических, социальных правил и норм. Навыками толерантного общения с людьми различных конфессий и национальности	Прием практических навыков, оценка дневника и отчета по практике
ПК-5					
Уметь	Частично освоенное умение проводить диагностику стоматологических заболеваний и неотложных состояний в соответствии с Международной статистической классификацией болезней и проблем, связанных со здоровьем	В целом успешное, но не систематически осуществляемое умение проводить диагностику стоматологических заболеваний и неотложных состояний в соответствии с Международной статистической классификацией болезней и проблем, связанных со здоровьем	В целом успешное, но содержащее отдельные пробелы умение проводить диагностику стоматологических заболеваний и неотложных состояний в соответствии с Международной статистической классификацией болезней и проблем, связанных со здоровьем	Сформированное умение проводить диагностику стоматологических заболеваний и неотложных состояний в соответствии с Международной статистической классификацией болезней и проблем, связанных со здоровьем	ситуационные задачи
Владеть	Фрагментарное приме-	В целом успешное, но	В целом успешное, но	Успешное и система-	Прием практиче-

	нение навыков ...правилами проведения диагностики стоматологических заболеваний и неотложных состояний в соответствии с Международной статистической классификацией болезней и проблем, связанных со здоровьем	не систематическое применение навыков правилами проведения диагностики стоматологических заболеваний и неотложных состояний в соответствии с Международной статистической классификацией болезней и проблем, связанных со здоровьем	содержащее отдельные пробелы применение навыков правилами проведения диагностики стоматологических заболеваний и неотложных состояний в соответствии с Международной статистической классификацией болезней и проблем, связанных со здоровьем	тическое применение навыков правилами проведения диагностики стоматологических заболеваний и неотложных состояний в соответствии с Международной статистической классификацией болезней и проблем, связанных со здоровьем	ских навыков, оценка дневника и отчета по практике
ПК-6					
Уметь	Частично освоенное умение проводить экспертизу временной нетрудоспособности и иные виды медицинской экспертизы	В целом успешное, но не систематически осуществляемое умение проводить экспертизу временной нетрудоспособности и иные виды медицинской экспертизы	В целом успешное, но содержащее отдельные пробелы умение проводить экспертизу временной нетрудоспособности и иные виды медицинской экспертизы оболочки полости рта	Сформированное умение проводить экспертизу временной нетрудоспособности и иные виды медицинской экспертизы оболочки полости рта	Ситуационные задачи
Владеть	Фрагментарное применение навыков проведения экспертизы временной нетрудоспособности и иных видов медицинской экспертизы	В целом успешное, но не систематическое применение навыков проведения экспертизы временной нетрудоспособности и иных видов медицинской экспертизы	В целом успешное, но содержащее отдельные пробелы применение навыков проведения экспертизы временной нетрудоспособности и иных видов медицинской экспертизы	Успешное и систематическое применение навыков проведения экспертизы временной нетрудоспособности и иных видов медицинской экспертизы	Прием практических навыков, оценка дневника и отчета по практике
ПК-7					
Уметь	Частично освоенное умение определить тактику ведения, провести	В целом успешное, но не систематически осуществляемое уме-	В целом успешное, но содержащее отдельные пробелы умение	Сформированное умение определить тактику ведения, провести	Ситуационные задачи

	лечение пациентов, нуждающихся в ортопедической стоматологической помощи	ние определить тактику ведения, провести лечение пациентов, нуждающихся в ортопедической стоматологической помощи	определить тактику ведения, провести лечение пациентов, нуждающихся в ортопедической стоматологической помощи	лечение пациентов, нуждающихся в ортопедической стоматологической помощи	
Владеть	Фрагментарное применение навыков определения тактики ведения, и лечения пациентов, нуждающихся в ортопедической стоматологической помощи	В целом успешное, но не систематическое применение навыков определения тактики ведения, и лечения пациентов, нуждающихся в ортопедической стоматологической помощи.	В целом успешное, но содержащее отдельные пробелы применение навыков определения тактики ведения, и лечения пациентов, нуждающихся в ортопедической стоматологической помощи.	Успешное и систематическое применение навыков определения тактики ведения, и лечения пациентов, нуждающихся в ортопедической стоматологической помощи	Прием практических навыков, оценка дневника и отчета по практике
ПК-9					
Уметь	Частично освоенное умение применять природные лечебных факторы, лекарственной, немедикаментозной терапии и другие методы у пациентов со стоматологической патологией, нуждающихся в медицинской реабилитации и санаторно-курортном лечении	В целом успешное, но не систематически осуществляемое умение применять природные лечебных факторы, лекарственной, немедикаментозной терапии и другие методы у пациентов со стоматологической патологией, нуждающихся в медицинской реабилитации и санаторно-курортном лечении	В целом успешное, но содержащее отдельные пробелы умение применять природные лечебных факторы, лекарственной, немедикаментозной терапии и другие методы у пациентов со стоматологической патологией, нуждающихся в медицинской реабилитации и санаторно-курортном лечении	Сформированное умение применять природные лечебных факторы, лекарственной, немедикаментозной терапии и другие методы у пациентов со стоматологической патологией, нуждающихся в медицинской реабилитации и санаторно-курортном лечении	Ситуационные задачи
Владеть	Фрагментарное применение навыков применения природных лечебных факторов, ле-	В целом успешное, но не систематическое применение навыков применения природных	В целом успешное, но содержащее отдельные пробелы применение навыков при-	Успешное и систематическое применение навыков применения природных лечебных	Прием практических навыков, оценка дневника и отчета по практике

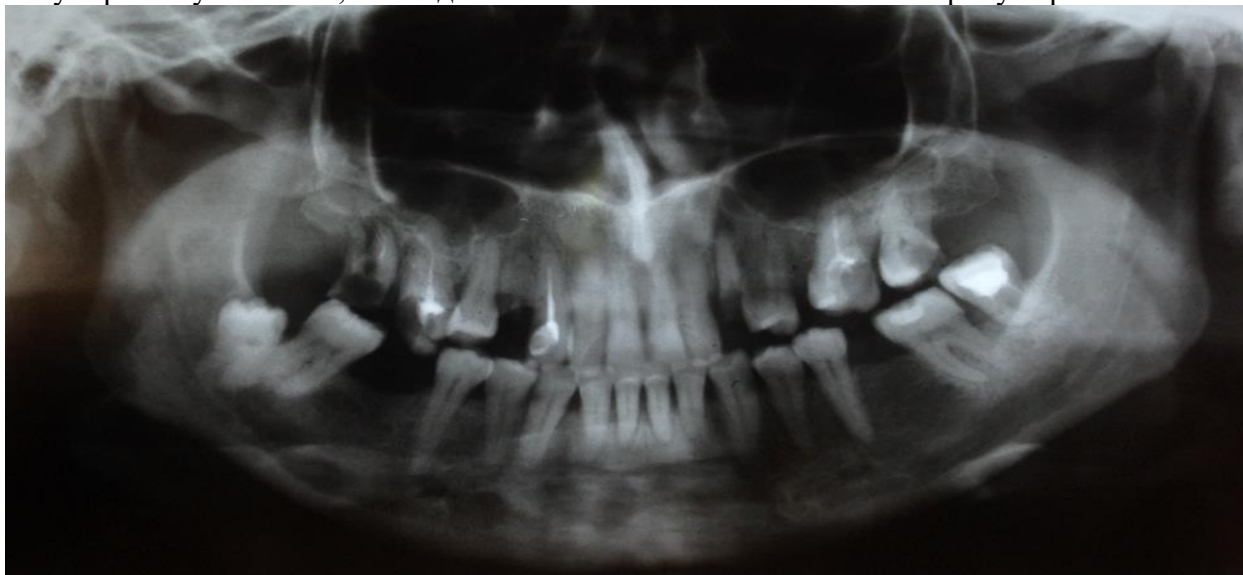
	<p>карственной, немедикаментозной терапии и других методов у пациентов со стоматологической патологией, нуждающихся в медицинской реабилитации и санаторно-курортном лечении</p>	<p>лечебных факторов, лекарственной, немедикаментозной терапии и других методов у пациентов со стоматологической патологией, нуждающихся в медицинской реабилитации и санаторно-курортном лечении</p>	<p>менения природных лечебных факторов, лекарственной, немедикаментозной терапии и других методов у пациентов со стоматологической патологией, нуждающихся в медицинской реабилитации и санаторно-курортном лечении</p>	<p>факторов, лекарственной, немедикаментозной терапии и других методов у пациентов со стоматологической патологией, нуждающихся в медицинской реабилитации и санаторно-курортном лечении</p>	
--	--	---	---	--	--

3. Типовые контрольные задания и иные материалы

3.1. Примерные ситуационные задачи, критерии оценки (УК-2, ПК-5, 6, 9)

Пациент М., 37 лет, обратился в клинику ортопедической стоматологии с жалобами на значительное разрушение коронки в области 1.7, 2.3, 1.4, частичное отсутствие зубов, затрудненное пережевывание пищи, неудовлетворительную эстетику.

Из анамнеза: потеря 3.6, 4.6 вследствие осложненного кариеса, ортопедическое лечение не проводилось. Объективно: лицо симметричное, кожные покровы чистые, без видимых изменений. Носогубные складки не выражены. Визуальных признаков изменения высоты нижней трети лица нет. Подбородочные, поднижнечелюстные, шейные лимфоузлы не пальпируются. Открывание рта свободное, пальпация ВНЧС безболезненная, аускультация бесшумная. Слизистая оболочка полости рта бледно-розового цвета, умеренно увлажнена, без видимых патологических изменений. Прикус ортогнатический.



Контрольные вопросы:

1. Расскажите правила аускультации и пальпации ВНЧС.
2. Назначьте дополнительные методы диагностики.
3. Поставьте окончательный диагноз.
4. Составьте варианты плана лечения.
5. Охарактеризуйте клинико-лабораторные этапы изготовления одного из вариантов лечения.

Критерии оценки:

- **«отлично»** - обучающийся активно, без наводящих вопросов отвечает правильно и в полном объеме на поставленные вопросы; при решении ситуационной задачи ответ содержит полную информацию о симптомах, имеющихся у пациента, с объяснением их патогенеза; о синдромах и нозологической принадлежности заболевания; обоснованно назначает дополнительное обследование и интерпретирует результаты лабораторных и инструментальных методов обследования; обучающийся может провести дифференциальный диагноз в рамках патологии, в полном объеме назначает и обосновывает необходимое лечение, знает фармакологические группы препаратов, механизм действия препаратов, главные противопоказания и побочные эффекты.

- **«хорошо»** - обучающийся отвечает правильно и в полном объеме, но в процессе собеседования ставились наводящие вопросы.

- **«удовлетворительно»** - обучающийся правильно выявляет симптомы и синдромы и объясняет их патогенез, определяет нозологическую принадлежность болезни. Допускается неполное выделение симптомов при условии, что это не помешало правильно выявить синдромы; неполное выделение или неполное объяснение синдромов при условии, что диагностическая принадлеж-

ность заболевания была определена правильно; неполная интерпретация результатов дополнительного обследования; не полностью сформулированы основные направления лечения; ответы на вопросы даются в достаточном объеме после наводящих вопросов, обучающийся показал понимание патогенетической сути симптомов и синдромов, принадлежность синдромов к нозологической форме.

- **«неудовлетворительно»** - у обучающегося отсутствует понимание сущности и механизма отдельных симптомов и синдромов, в том числе ведущего; обучающийся не умеет оценить результаты дополнительных исследований; не понимает сущности механизма лабораторных синдромов; не понимает принципов лечения; не может исправить пробелы в ответе даже при наводящих и дополнительных вопросах.

3.2. Критерии оценки дневника и отчета по практике (УК-2, ПК-5, 6, 9)

Отчетная документация ординатора

Список документов, которые необходимо иметь в день экзамена:

1. Дневник практики с записью ежедневного приема пациентов.
2. Лист освоения компетенций, подписанный руководителем практики с печатью ЛПУ.
3. Таблицу проведенных манипуляций с подписью руководителя практики и печатью ЛПУ.
4. Характеристика на обучающегося от руководителя практики от медицинской организации с подписью руководителя практики и печатью ЛПУ.
5. Справка о проведенной санитарно-просветительной работе с подписью руководителя практики и печатью ЛПУ.
6. Титульный лист и план график, оформленные согласно образца, с подписью руководителя практики и печатью ЛПУ.

ТОЛЬКО ПРИ НАЛИЧИИ ВСЕХ ПРАВИЛЬНО ЗАПОЛНЕННЫХ ДОКУМЕНТОВ С ПЕЧАТЯМИ ЛПУ СТУДЕНТ ДОПУСКАЕТСЯ ДО ЗАЧЕТА ПО ПРАКТИКЕ

3.3. Перечень практических навыков, критерии оценки (УК-2, ПК-5, 6, 9)

1. Обследование первичных пациентов
2. Обследование повторных пациентов
3. Оформление документации пациента
4. Припасовка и фиксация несъемных конструкций протезов
5. Припасовка и наложение съемных конструкций зубных протезов
6. Проверка восковых конструкций съемных протезов
7. Провести параллелометрию моделей
8. Проведена коррекция съемных протезов
9. Оценить качество имеющихся протезов
10. Формулировать диагноз с чтением рентгенограмм
11. Снятие старых несъемных конструкций
12. Избирательно пришлифовано зубов
13. Препарировать зубы под штампованные, пластмассовые, комбинированные коронки
14. Получить оттиски анатомические и функциональные
15. Изготовить гипсовые модели
16. Анализировать диагностические модели
17. Изготовить восковые базисы с окклюзионными валиками
18. Изготовить временные пластмассовые коронки клиническим методом
19. Изготовить штифтово-культевые конструкции
20. Определение центральной окклюзии или центрального соотношения челюстей при частичном и полном отсутствии зубов
21. Припасовка коронки и мостовидного протеза

Критерии оценки:

- **«отлично»** - обучающийся активно, без наводящих вопросов и в полном объеме проводит сбор анамнеза, который содержит полную информацию о симптомах, имеющихся у пациента, с объяснением их патогенеза; о синдромах и нозологической принадлежности заболевания; обоснованно назначает дополнительное обследование и интерпретирует результаты лабораторных и инструментальных методов обследования; обучающийся может провести дифференциальный диагноз в рамках патологии, в полном объеме назначает и обосновывает необходимое лечение, знает фармакологические группы препаратов, механизм действия препаратов, главные противопоказания и побочные эффекты. Соответственно выбирает оптимальный метод лечения согласно клиническим рекомендациям

- **«хорошо»** - обучающийся активно, но с наводящими вопросами в неполном объеме проводит сбор анамнеза, который содержит неполную информацию о симптомах, имеющихся у пациента, с объяснением их патогенеза; о синдромах и нозологической принадлежности заболевания; обоснованно назначает дополнительное обследование и интерпретирует результаты лабораторных и инструментальных методов обследования; обучающийся может провести дифференциальный диагноз в рамках патологии, в полном объеме назначает и обосновывает необходимое лечение, знает фармакологические группы препаратов, механизм действия препаратов, главные противопоказания и побочные эффекты. Соответственно выбирает оптимальный метод лечения согласно клиническим рекомендациям, но при подсказке руководителя.

- **«удовлетворительно»** - обучающийся не активно, но с наводящими вопросами в неполном объеме проводит сбор анамнеза, который содержит недостаточную информацию о симптомах, имеющихся у пациента, не объясняет патогенез; о синдромах и нозологической принадлежности заболевания; необоснованно назначает дополнительное обследование и интерпретирует результаты лабораторных и инструментальных методов обследования; обучающийся может провести дифференциальный диагноз в рамках патологии при помощи наводящих вопросов преподавателя, не в полном объеме назначает и обосновывает необходимое лечение, знает фармакологические группы препаратов, механизм действия препаратов, главные противопоказания и побочные эффекты. Соответственно выбирает при помощи ответственного оптимальный метод лечения согласно клиническим рекомендациям, но при подсказке руководителя.

- **«неудовлетворительно»** - у обучающегося отсутствует понимание сущности и механизма отдельных симптомов и синдромов, в том числе ведущего; обучающийся не умеет оценить результаты дополнительных исследований; не понимает сущности механизма лабораторных синдромов; не понимает принципов лечения; не может исправить пробелы в ответе даже при наводящих и дополнительных вопросах.

4. Методические материалы, определяющие процедуры оценивания знаний, умений, навыков и (или) опыта профессиональной деятельности, характеризующих этапы формирования компетенций

4.1. Методика проведения собеседования по ситуационным задачам

Цель этапа проведения собеседования по ситуационным задачам заключается в определении уровня понимания клинических процессов, представленных в задачах. Обучающийся должен представить ход клинического мышления в постановке диагноза, проведения дифференциальной диагностики и выборе рационального метода лечения.

Локальные нормативные акты, регламентирующие проведение процедуры:

Проведение аттестации обучающихся регламентируется Порядком проведения текущего контроля успеваемости и промежуточной аттестации обучающихся в ФГБОУ ВО Кировский ГМУ Минздрава России, введенным в действие приказом от 08.02.2018 № 61-ОД и Порядком организации проведения практики обучающихся в ФГБОУ ВО Кировский ГМУ Минздрава России, введенным в действие приказом от 21.02.2018 № 96-ОД.

Субъекты, на которые направлена процедура:

Процедура оценивания должна охватывать всех обучающихся, прошедших производственную практику. В случае, если обучающийся не проходил аттестацию без уважительных причин, то

он считается имеющим академическую задолженность.

Период проведения процедуры:

Процедура оценивания проводится по окончании прохождения производственной практики, время назначается согласно Приказа о производственной (клинической) практике ординаторов.

Требования к помещениям и материально-техническим средствам для проведения процедуры:

Требования к аудитории для проведения процедуры и необходимость применения специализированных материально-технических средств определяются преподавателем.

Требования к кадровому обеспечению проведения процедуры:

Процедуру проводит преподаватель ответственный за практику. Могут быть приглашены представители от ЛПУ.

Требования к банку оценочных средств:

До начала проведения процедуры преподавателем подготавливается необходимый банк оценочных материалов для оценки умений и навыков. Банк оценочных материалов включает ситуационные задачи по данному разделу специальности

Описание проведения процедуры:

Оценка уровня освоения производственной (клинической) практики, при наличии полного комплекта документов, после прохождения производственной практики.

Результаты процедуры:

Результаты проверки уровня собеседования по ситуационным задачам оцениваются по следующим критериям.

- **«отлично»** - обучающийся активно, без наводящих вопросов отвечает правильно и в полном объеме на поставленные вопросы; при решении ситуационной задачи ответ содержит полную информацию о симптомах, имеющихся у пациента, с объяснением их патогенеза; о синдромах и нозологической принадлежности заболевания; обоснованно назначает дополнительное обследование и интерпретирует результаты лабораторных и инструментальных методов обследования; обучающийся может провести дифференциальный диагноз в рамках патологии, в полном объеме назначает и обосновывает необходимое лечение, знает фармакологические группы препаратов, механизм действия препаратов, главные противопоказания и побочные эффекты.

- **«хорошо»** - обучающийся отвечает правильно и в полном объеме, но в процессе собеседования ставились наводящие вопросы.

- **«удовлетворительно»** - обучающийся правильно выявляет симптомы и синдромы и объясняет их патогенез, определяет нозологическую принадлежность болезни. Допускается неполное выделение симптомов при условии, что это не помешало правильно выявить синдромы; неполное выделение или неполное объяснение синдромов при условии, что диагностическая принадлежность заболевания была определена правильно; неполная интерпретация результатов дополнительного обследования; не полностью сформулированы основные направления лечения; ответы на вопросы даются в достаточном объеме после наводящих вопросов, обучающийся показал понимание патогенетической сути симптомов и синдромов, принадлежность синдромов к нозологической форме.

- **«неудовлетворительно»** - у обучающегося отсутствует понимание сущности и механизма отдельных симптомов и синдромов, в том числе ведущего; обучающийся не умеет оценить результаты дополнительных исследований; не понимает сущности механизма лабораторных синдромов; не понимает принципов лечения; не может исправить пробелы в ответе даже при наводящих и дополнительных вопросах.

4.2. Методика проведения приема практических навыков

Оценивается ответственным за практику от лечебного учреждения и выставляется в дневнике ежедневно

- **«отлично»** - обучающийся активно, без наводящих вопросов и в полном объеме проводит сбор анамнеза, который содержит полную информацию о симптомах, имеющихся у пациента, с объяснением их патогенеза; о синдромах и нозологической принадлежности заболевания; обоснованно

ванно назначает дополнительное обследование и интерпретирует результаты лабораторных и инструментальных методов обследования; обучающийся может провести дифференциальный диагноз в рамках патологии, в полном объеме назначает и обосновывает необходимое лечение, знает фармакологические группы препаратов, механизм действия препаратов, главные противопоказания и побочные эффекты. Соответственно выбирает оптимальный метод лечения согласно клиническим рекомендациям

- **«хорошо»** - обучающийся активно, но с наводящими вопросами в неполном объеме проводит сбор анамнеза, который содержит неполную информацию о симптомах, имеющихся у пациента, с объяснением их патогенеза; о синдромах и нозологической принадлежности заболевания; обоснованно назначает дополнительное обследование и интерпретирует результаты лабораторных и инструментальных методов обследования; обучающийся может провести дифференциальный диагноз в рамках патологии, в полном объеме назначает и обосновывает необходимое лечение, знает фармакологические группы препаратов, механизм действия препаратов, главные противопоказания и побочные эффекты. Соответственно выбирает оптимальный метод лечения согласно клиническим рекомендациям, но при подсказке руководителя.

- **«удовлетворительно»** - обучающийся не активно, но с наводящими вопросами в неполном объеме проводит сбор анамнеза, который содержит недостаточную информацию о симптомах, имеющихся у пациента, не объясняет патогенез; о синдромах и нозологической принадлежности заболевания; необоснованно назначает дополнительное обследование и интерпретирует результаты лабораторных и инструментальных методов обследования; обучающийся может провести дифференциальный диагноз в рамках патологии при помощи наводящих вопросов преподавателя, не в полном объеме назначает и обосновывает необходимое лечение, знает фармакологические группы препаратов, механизм действия препаратов, главные противопоказания и побочные эффекты. Соответственно выбирает при помощи ответственного оптимальный метод лечения согласно клиническим рекомендациям, но при подсказке руководителя.

- **«неудовлетворительно»** - у обучающегося отсутствует понимание сущности и механизма отдельных симптомов и синдромов, в том числе ведущего; обучающийся не умеет оценить результаты дополнительных исследований; не понимает сущности механизма лабораторных синдромов; не понимает принципов лечения; не может исправить пробелы в ответе даже при наводящих и дополнительных вопросах.

4.3. Методика оценки дневника и отчета по практике

Дневник производственной практики должен быть аккуратно заполнен согласно приложениям в тетрадке или на печатных листах. Не должны быть указаны паспортные данные пациентов. По форме дневник включает все разделы записи истории болезни пациента. Ежедневно ставится оценка за день и подпись ответственного от ЛПУ.

На первой странице дневника необходимо заполнить паспортные данные обучающегося, информация об ответственных за прохождение производственной практики от ЛПУ и от Университета. Описать базовое ЛПУ и пройти инструктаж по технике безопасности. Необходимо представить все виды отчетов. На последней странице дневника необходимо приложить сводный отчет о проделанной работе. Каждый раздел дневника должен быть подписан руководителем ЛПУ и поставлена печать ЛПУ.

Если дневник перед проведением собеседования оформлен не по форме, то обучающийся может быть не допущен до аттестации до устранения недочетов. При этом в экзаменационной ведомости отмечается, как неявка на экзамен.

Дневники производственной практике хранятся на кафедре до окончания ординатором университета.

Отчет оценивается оценками «зачтено», «не зачтено» ответственным за практику от кафедры

- «зачтено» - у обучающегося все документы оформлены согласно образца, за каждый день практики имеется подпись руководителя, оценка. Все записи в дневнике соответствуют образцу, написаны четко и разборчиво. Диагноз заболевания и выбор метода лечения соответствует

клиническим рекомендациям. Во всех документах имеется подпись руководителя, заверенная печатью лечебного учреждения.

- «не зачтено» - у обучающегося все документы оформлены согласно образца, но имеются погрешности в оформлении: не за каждый день практики имеется подпись руководителя, оценка. Записи в дневнике не везде соответствуют образцу, написаны нечетко и неразборчиво. Имеются исправления и зачеркивания (особенно заштриховано). Диагноз заболевания и выбор метода лечения не соответствует клиническим рекомендациям. Не во всех документах имеется подпись руководителя, заверенная печатью лечебного учреждения или вообще отсутствуют печати лечебного учреждения.